

Fejl på vandinstallation, samt hvem ejer hvad?

Hvem ejer vandledningen?

Reglerne for hvem der ejer hvad fremgår af Miljøstyrelsens "normalregulativet". Vandforsyningen Østlolland leverer dit drikkevand gennem et net af vandledninger. Fra de gennemgående vandledninger ude i vejen går der ledninger ind til den enkelte ejendom. Vandværket ejer den del af ledningen - kaldet stikledning - der går fra hovedledningen i vejen og hen til skel. *Fra skel og ind til din ejendom kaldes ledningen en jordledning - den skal du som grundejer selv vedligeholde da den er din ejendom.*

Ved jordledning forstås stikledningens forlængelse fra grundens skel til bebyggelsen på ejendommen. Jordledningen er omfattet af begrebet vandinstallation. Ved Vandinstallation forstås vandinstallationen fra skel via jordledning, indføring i huset, stophane og øvrige vandinstallationer i huset. Kun selve vandmåleren ejes af vandværket.

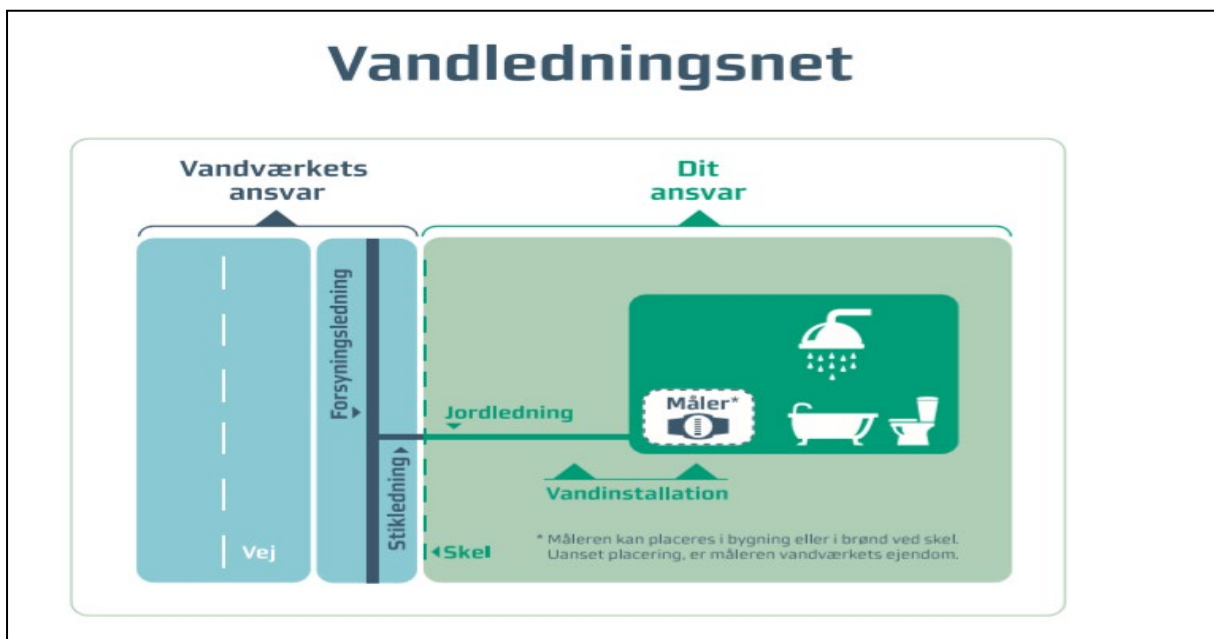
Jordledning- din del af vandledningen.

Vandværket har ikke tegninger over ledninger m.m. på forbrugers egen grund.

Jordledninger som enten ny-etableres eller omlægges skal udføres i PE, PN10. Der må ikke være mekaniske samlinger på jordledningen. Jordledning skal svejses.

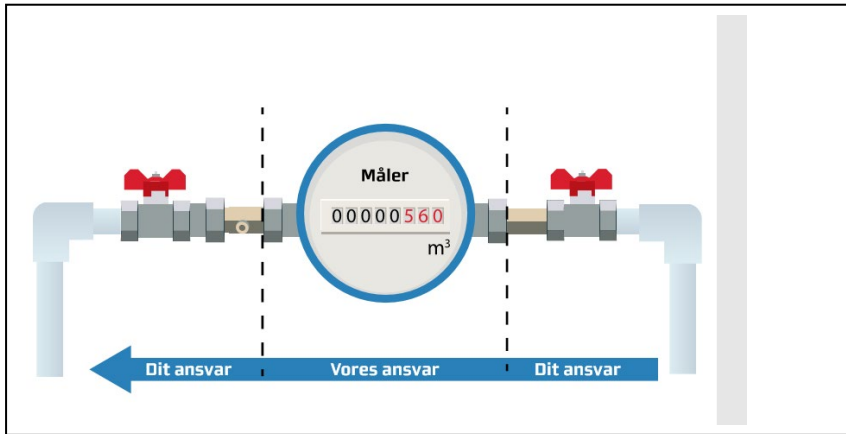
Fejl på vandinstallationer efter skel.

Du har selv alle forpligtelser og ansvar for vedligeholdelse af din jordledning og øvrige vandinstallation efter skel. Vandinstallationer skal udføres, benyttes og vedligeholdes på en måde, så der hverken er fare for forurening af vandet, opstår utætheder eller i øvrigt opstår ulemper. Hvis det konstateres eller må formodes, at der er utætheder, herunder utæthed på Jordledningen, indføringsledningen, indendørs stophane eller andre fejl før den indendørs vandmåler, skal grundejeren sørge for at Vandinstallationerne straks gennemgås og i fornødent omfang bringes i orden. Du skal kontakte en autoriseret VVS-installatør for at få installationen gennemgået og få evt. utætheder repareret. Brugere skal straks anmelde konstaterede eller formodede fejl til grundejeren. Hvis fejlen udgør en forureningsrisiko, skal grundejeren straks underrette vandværket om forholdet.



Placering af vandmåler og hvem er denne?

Vandmåleren ejes af Vandværket. Vandmåleren må kun udskiftes af Vandværket. Måleren skal til stadighed være let at aflæse og udskifte. Når der skal opsættes vandmåler ved nybyggeri, rekvireres vandværket hertil via kontoret.



Placering af vandmåler skal ved nybyggeri ske i en målerbrønd. Målerbrønden skal være forsynet med et forsvarligt dæksel og skal ved grundejerens foranstaltning holdes ren. Vandmåleren og dennes placering må ikke ændres uden forudgående aftale herom med vandværket. Plomber ved vandmåleren må kun brydes af vandværkets personale/ VVS-installatør eller af vandværkets dertil bemyndigede personer.

Forsvarlig funktion af vandinstallationen

Vandværket kan pålægge grundejeren af en eksisterende Vandinstallation at foretage de foranstaltninger, som vandværket anser for påkrævet af hensyn til Vandinstallationens forsvarlige funktion, herunder også at etablere tilbagestrømningssikring. Vandværket kan kræve dokumentation for, at tilbagestrømningssikringen er etableret, og at den fungerer forskriftsmæssigt. Ejeren har pligt til at vedligeholde en etableret tilbagestrømningssikring m.v. og vandværket kan kræve dokumentation for dette. Vandværket har her særlig fokus på grundejere der har erhverv, der kan udgøre en større risiko.

Udstykning og omlægning af stikledning

Vandværket kan omlægge en Stikledning, hvis en ejendom udstykkes, hvis der på en ejendom foretages om- eller tilbygningsbygningsarbejder, eller hvis der sker væsentlige ændringer i vandforbruget eller lignende, som indebærer at stikledningsdimensionen bør ændres. I så fald må ejendommens ejer afholde omkostningerne til omlægningen samt eventuelt yderligere Anlægsbidrag.

Nyanlæg og væsentlig ændring

Arbejder med ny-anlæg og væsentlig ændring af Vandinstallationer fra installationsgenstande, vandvarmere, vandbehandlingsanlæg, regnvandsanlæg med mere, hvor svigtende tilbagestrømningssikring kan udgøre en risiko for forurening af vandforsyningsanlægget, skal udføres af autoriseret VVS-installatør. Dokumentation skal leveres af den autoriseret VVS-installatør. Vandværket kan kræve dokumentation for, at en nyinstalleret eller ændret vandinstallation fungerer efter forskrifterne.